

2017年社会工作者《社会工作综合能力（中级）》考试真题及详解

一、单项选择题

1. 我国经济发展已进入常态，党中央十分关注改善民生、调整产业结构、培育发展新动能。近些年来，国务院总理李克强连续三年在《政府工作报告》中提出要“发展专业社会工作”，我国的社会工作面临新的发展机遇。下列表述中最能反映社会工作作用的是（ ）。

- A. 社会工作对产业结构调整具有重要作用
- B. 社会工作对社会治理创新具有重要作用
- C. 社会工作对于新发展动能培育具有重要作用
- D. 社会工作对于我国的文化建设具有重要作用

答案：B

【解析】社会工作对社会的功能主要包括：①维持社会秩序；②建构社会资本；③促进社会和谐；④推动社会进步。故本题中，最能反映社会工作作用的表述是社会工作对社会治理创新具有重要作用。

2. 下列服务中，体现社会工作在服务对象层面上“促进发展”目标的是（ ）。

- A. 留守儿童的成长向导计划
- B. 社区困境儿童的救助服务
- C. 残障人士的社区康复服务
- D. 失独老人的日间照料服务

答案：A

【解析】社会工作在服务对象层面的目标包括：①解救危难；②缓解困难；③激发潜能；④促进发展。其中，促进发展的目标是指当一个人或一个群体遇到困难时，社会工作者施以援手，通过增加知识、学习技能等方式使个人得到发展，实现自己的人生目标。比如，小组工作中的成长小组就是以成员发展为目的，对进城务工人员子女的学习辅导也是帮助其发展。在现代社会，增加人们的知识和技能、增强个人克服不利因素的能力、提高个人与社会协调的能力都在发展之列。题中，留守儿童的成长向导计划有助于帮助留守儿童的成长，促进其发展。

3. 某新建小区的居民之间缺乏交往，彼此都不认识。针对这一问题，社会工作者小宋通过组织社区联欢活动来增加居民之间的接触和交流，增进居民之间的相互信任。上述小宋的做法，主要体现社会工作在社会层面功能的是（ ）。

- A. 维持社会秩序
- B. 建构社会资本
- C. 促进正常生活
- D. 实现社区照顾

答案：B

【解析】社会工作对社会的功能主要包括：①维持社会秩序；②建构社会资本；③促进社会和谐；④推动社会进步。其中，建构社会资本是指社会工作通过举办公益活动和长期培育，可以促使人们之间社会资本的建立，或使社区的社会资本更加丰厚。社会资本的增加能够促进社会成员之间良好关系，增加他们的相互信任，有助于建立一个相互关怀的社会。

4. 随着社会发展，社会工作不仅注重缓解弱势群体的物质生活困难，还开始关注那些在心理健康、人际关系、工作适应等方面需要帮助的人群。这体现了社会工作（ ）。

- A. 服务对象的拓展
- B. 专业方法的发展
- C. 目标模式的变化
- D. 基本理念的变化

答案：A

【解析】社会工作的专业发展主要包括：①专业的特征及社会工作的专业化；②专业方法的发展；③目标模式的变化；④工作对象的拓展；⑤多种服务模式的发展。其中，工作对象的拓展是指社会工作除了依然关注最困难群体之外，也关心在非物质生活领域遇到困难的人。比如，在人际关系方面遇到

吉水县同心社会工作服务中心

重要障碍的人，在职业生活中遭受沉重压力而导致心理上、精神上处于亚健康的人士等。这样，社会工作的对象就扩展为所有“有需要”的人士。

5. 社会工作者小王主要从事矫正社会工作。下列小王的做法中，体现其资源筹措者角色的是（ ）
- A. 为贫困刑满释放人员发放低保金
 - B. 整理判决前社区情况的调查记录
 - C. 联络辖区单位帮助社区矫正对象
 - D. 疏导在监狱服刑人员的负面情绪

答案：C

【解析】社会工作者的间接服务角色主要包括以下几种：①行政管理者；②资源筹措者；③政策影响者；④研究者。其中，资源筹措者是指社会工作者为了有效助人，常常需要联络政府部门、企事业单位、社会组织（包括基金会）和广大社会成员，向他们筹集服务对象所需要的资源。

6. 社会工作者小军的主要职责是协助企业职工提高工作胜任能力及增进职业福利。下列小军的服务中，能够体现其合并角色的是（ ）。
- A. 组织职工参加丰富多彩的活动
 - B. 落实职工养老和医疗保险政策
 - C. 开展减压培训和处理劳资纠纷
 - D. 设立音乐休闲吧缓解职工压力

答案：C

【解析】社会工作者的合并角色是指包含了多种功能的综合角色，这种合并角色既包括直接服务也包含间接服务，而且也可能包括不同角色互相连带的做法。各种服务之间的相关性使得社会工作者的服务具有整体性、综合性特点。可以说合并角色是社会工作者的重要角色。C项，社会工作者既是服务提供者，又是关系协调者，体现其合并角色。

7. 关于中外社会工作价值观的说法，正确的是（ ）。
- A. 中外社会工作价值观都是在宗教救济基础上发展形成的
 - B. 中外社会工作价值观都是受新自由主义影响发展形成的
 - C. 中外社会工作价值观都是在政府政策主导下发展形成的
 - D. 中外社会工作价值观都是在社会福利进步中发展形成的

答案：D

【解析】社会工作价值观的形成既是历史的产物，也是时代变迁的结果。它一方面反映了文化传统对专业实践和理念的影响，另一方面也反映了福利制度的演变对专业伦理的重塑。

8. 社会工作者在服务过程中不把自身价值观强加给服务对象，还能与服务对象分享与服务内容有关的个人感受和经验，并提供解决问题的信息及建议，以便服务对象更好地解决其问题。上述做法体现的社会工作基本信念和实践原则是（ ）。
- A. 尊重与接纳
 - B. 尊重与服务对象自我决定
 - C. 独特性与接纳
 - D. 尊重与服务对象的非评判

答案：B

【解析】社会工作价值观的基本信念包括：尊重、独特性、相信人能改变。其中，尊重是指在服务过程中，社会工作者不应将自身的价值观强加于服务对象，但可以和服务对象共同分享与服务内容有关的个人感受和经验以及社会工作专业对有关问题的看法，并提供解决问题的建议，但社会工作者不得直接或间接迫使服务对象接受提出的意见或建议。社会工作价值观的实践原则包括：接纳、非评判、个别化、保密、服务对象的自我决定。其中，服务对象的自我决定是指社会工作者有义务向服务对象提供必要的信息，服务对象有权利在充分知情的前提下选择服务的内容、方式，并在事关服务对象利益的决策中起主导作用。

9. 社会工作者小于通过某个经上级行政主管部门认证的网络筹款平台发起众筹，为一个患白血病的4岁贫困儿童筹集医疗费用。根据社会工作专业伦理守则要求，小于最适宜的做法是（ ）。

- A. 为保证筹款透明度，公开孩子基本信息并配发照片
- B. 征得孩子家长同意后，隐去可辨识的信息开始筹款
- C. 征得孩子本人同意后，发动孩子所在学校师生捐款
- D. 根据孩子本人的意愿，隐去可辨识的信息开始筹款

答案：B

【解析】社会工作者对服务对象的伦理责任包括以下 6 个方面：①对服务对象的承诺/负责；②尊重服务对象的自我决定；③使服务对象知情同意；④相信服务对象的能力；⑤具有文化敏感性；⑥保护服务对象的隐私和保密性。题中，服务对象为 4 岁儿童，不能自己做决定，因此需获得其家长知情同意，并保护其隐私和遵守保密性原则。

10. 在一次外展服务中，社会工作者小王在天桥下遇到无家可归者老罗。小王考虑到当时天气很冷，建议老罗去救助站接受救助，但老罗说他不觉得冷，还说平时靠捡废品为生，也不妨碍别人，过得还不错，不愿接受救助。根据社会工作价值观的实践原则，小王在后续工作中的正确做法是（ ）。
- A. 要求老罗离开此地
 - B. 劝说老罗接受政府救助
 - C. 尊重老罗个人选择
 - D. 劝说老罗寻找正式工作

答案：C

【解析】社会工作价值观的实践原则包括：接纳、非评判、个别化、保密、服务对象的自我决定。其中，服务对象自我决定是指服务对象有权利在充分知情的前提下选择服务的内容、方式，并在事关服务对象利益的决策中起主导作用。自决权是个人尊严的体现，除非万不得已，即便是社会工作者出于好意，一般也不主张社会工作者自身代替服务对象作决定，因为这样做可能不利于服务对象发展自尊和挖掘潜能。

11. 社会工作者小黄在一次会谈中了解到服务对象小王有暴力伤害室友的想法，但小王要小黄替他保密，小黄心里很矛盾。在处理这一问题时，小黄应当优先遵循的伦理原则是（ ）。
- A. 隐私保密原则
 - B. 生命质量原则
 - C. 保护生命原则
 - D. 差别平等原则

答案：C

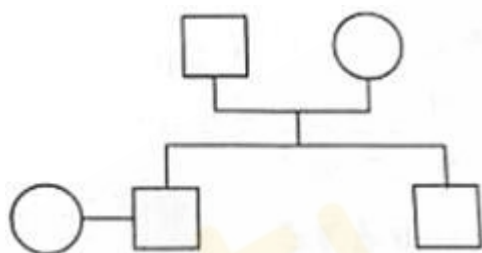
【解析】伦理难题的基本处理原则主要包括：①保护生命原则；②差别平等原则；③自由自主原则；④最小伤害原则；⑤生命质量原则；⑥隐私保密原则；⑦真诚原则。其中，保护生命原则在社会工作实践中高于其他所有伦理原则。在服务过程中，若服务对象所陈述的个人隐秘资料中涉及第三方利益相关者的生命安全，如服务对象在辅导中透露自己曾想或计划谋害第三方，社会工作者则有义务将相关信息知会第三方利益相关者，以确保其生命财产的安全，并提前做好相应的预防和准备。

12. 社会工作者小王在某个青少年抗逆力小组中发现，有的组员会因为一些小问题与其他组员发生冲突，他们在应对冲突时，有时能理性面对，有时则出现逆反情绪。这说明青少年的情绪发展呈现出（ ）的特点。
- A. 两极性
 - B. 随意性
 - C. 差异性
 - D. 稳定性

答案：A

【解析】青少年的情绪发展比较丰富和强烈，出现两极发展特征。情绪发展的两极性是指情绪的内容、强度、稳定性、概括性和深刻性等方面具有两极性。情绪发展的两极性使青少年经常出现反抗情绪，需要加强情绪的自我调节。

13. 下列图示中，家庭成员共同居住。从家庭内部结构的角度看，此家庭的类型应是（ ）。



- A. 核心家庭
- B. 单亲家庭
- C. 联合家庭
- D. 主干家庭

答案：D

【解析】根据家庭内部结构的不同，可以将家庭主要分为以下几种类型：①核心家庭；②主干家庭；③联合家庭；④单亲家庭；⑤丁克家庭等。其中，主干家庭是指由父母与一对已婚的子女共同居住生活的家庭类型，主干家庭是核心家庭在纵向上的延伸。题中，图示说明父母与两个儿子一起生活，其中，大儿子已经结婚，说明此家庭的类型是主干家庭。

14. 目前国内有些火车站、飞机场没有母婴休息室，给带婴儿出行的母亲造成不便，使得部分母亲不得不减少外出次数。上述现象反映了人类行为与社会环境的基本关系的是（ ）。

- A. 人的行为不能适应社会环境
- B. 社会环境影响人的行为
- C. 人类行为能够改变社会环境
- D. 社会环境决定人类行为

答案：B

【解析】人类行为与社会环境的基本关系主要表现在以下几个方面：①人的行为要适应社会环境；②社会环境影响人的行为；③社会环境和生物遗传共同对人类行为产生影响；④人类能够改变社会环境；⑤人类行为与社会环境关系的非平衡性。题中，因为没有母婴休息室，导致部分母亲减少外出次数，这体现了社会环境影响人的行为。

15. 社会工作者小李在辅导小学生小明时，只要小明按时完成作业，小李就及时给予表扬和鼓励。半年之后，小明养成了按时完成作业的良好习惯。小李的做法是基于（ ）。

- A. 米德的自我理论
- B. 皮亚杰的认知发展理论
- C. 斯金纳的操作行为理论
- D. 埃里克森的人类发展阶段论

答案：C

【解析】操作行为主义理论的基本理论观点有：①行为是有机体的机能中用以作用于外界或与外界打交道的那个部分。②行为分为反应性行为和操作性行为。反应性行为是由明确的刺激引起的。操作性行为是在没有明确的先行刺激下，有机体对环境的主动适应，是由行为的结果所控制。③人类行为的真正原因在于外界的环境条件，任何有机体都倾向于重复那些指向积极后果的行为。题中，只要小明按时完成作业，小李就及时给予表扬和鼓励，使小明倾向于重复这个指向积极后果的行为，养成了按时完成作业的良好习惯。

16. 社区服刑人员小涛的行为控制力较弱，经常为一些生活琐事和别人争吵，甚至打架。社会工作者老王依据社会学习理论为小涛提供服务，其正确的做法是（ ）。

- A. 对小涛进行批评、说服和教育
- B. 对小涛打架的行为进行负强化
- C. 让小涛自觉改正生活中的不良行为
- D. 让小涛观察别人如何和平解决冲突

答案：D

【解析】社会学习理论主要特点是：①强调行为是内部因素和外部影响之间复杂相互作用的产物，强调认知过程对学习的影响，强调行为受认知的调节和自我调节。②既承认直接经验的学习，更强调观察学习的重要性。认为许多行为模式都是通过观察别人的行为及后果而学来的，特别强调模式对激发特定行为的重要性。③注意到了三种强化因素（外部强化、替代强化和自我强化）对学习的影响，尤其强调替代强化和自我强化的重要作用。

17. 社会工作者小黄在社区走访中发现, 79 岁的何奶奶常常忘记带钥匙, 还常因一些琐事情绪激动, 与邻居发生口角, 事后却又忘记发生了什么。根据上述情况, 何奶奶目前面临的问题最有可能是 ()。
- A. 失能 B. 抑郁 C. 谵妄 D. 失智

答案：D

【解析】老年阶段面临的主要问题包括失智和失能、精神健康、死亡和被歧视、被虐待等问题。其中, 老年人失智是一种渐进性认知功能退化, 且此退化的幅度远高于正常老化的进展。特别会影响记忆、注意力、语言、解题能力, 严重时无法分辨人、事、时、地、物。其典型的起始症状为记忆障碍。病人短期记忆力差, 而长期记忆在发病初期受到的影响不大。

18. 关于弗洛伊德精神分析理论的说法, 正确的是 ()。
- A. 前意识是精神分析理论的核心要素
B. 性心理发展是个人心理发展的基础
C. 超我是本我由经验中发展出来的
D. 防卫机制是正向的自我调适方法

答案：B

【解析】A 项, 弗洛伊德提出不同的意识层次包括意识、前意识和潜(无)意识三个层次。根源就是潜意识, 它对人行为的影响是无所不在的。B 项, 弗洛伊德精神分析理论将人的性心理发展作为人的心理发展的基础。他将性心理发展分为五个阶段: 口腔期、肛门期、性器期、潜伏期、生殖器期。C 项, 超我由自我发展而来, 包括意识和前意识, 也包含部分潜意识。超我包括两个层面: 良心和理想。D 项, 防卫机制是一种自我调适的方法, 包括正向和负向的。

19. 大学生小李感到自己各方面表现都不如其他同学优秀, 内心很痛苦, 时常情绪低落。社会工作者小马在了解小李的情况后, 计划运用认知行为理论帮助小李。下列小马布置的家庭作业中, 最能协助小李自我感觉错误认知的是 ()。
- A. 及时记录下自己情绪变差时的想法
B. 每天坚持抽点时间做一点放松训练
C. 每天坚持大声对自己说“我也很优秀”
D. 及时记录下其他同学表现不良的情况

答案：A

【解析】在认知行为学派中, 社会工作者在专业关系中两个重要的角色, 一个是教育者, 一个是陪伴者。作为教育者和陪伴者, 社会工作者必须完成的任务之一是澄清内在沟通。协助服务对象觉察自己的想法及自我对话, 了解在这些想法和对话背后所隐藏的错误的、非理性的认知。只有服务对象能够自主地觉察到这些非理性的、错误的认知, 才能改变这些错误的认知, 建立新的正确的认知, 并改正其错误的行为。A 项, 通过及时记录情绪变差时的想法, 服务对象可以自主觉察非理性的、错误的认知。

20. 某学校三年级班主任向驻校社会工作者反映, 刚转学来的晓晨经常扰乱课堂秩序。社会工作者在与晓晨面谈时了解到, 他之前一直和爷爷奶奶生活, 在老家的学校表现优秀, 一个月前才与城里工作的父母团聚。从生态系统理论出发, 社会工作者对晓晨行为问题的分析应侧重于 ()。
- A. 晓晨童年与父母分离经历所造成的心理影响
B. 晓晨刚到一个陌生的环境所产生的适应不良
C. 晓晨基于过往经验对自己表现有不合理期待
D. 晓晨在新的环境下改变自己不良行为的潜能

答案：B

【解析】生态系统理论把人的发展看作是持续地适应环境，并与环境的众多层面进行系统交换的过程。他们能改变环境，也能被环境所改变，在人与环境之间形成交互性适应。而社会问题的出现则降低了这种交互适应性。题中，对晓晨行为问题的分析应侧重于对环境的适应情况。

21. 高一学生小明每次考试排名都在班级后几位，还不遵守班级纪律，经常逃学，受到老师批评。小明父母认为他一无是处，但又不知如何管教，为此向社会工作者小王求助。依据人本主义理论，小王恰当的做法是（ ）。

- A. 对小明采取接纳态度，给予关心和尊重
- B. 改变父母的消极看法，建立积极的态度
- C. 改善小明的人际关系，加强与父母沟通
- D. 增强小明的权能意识，提高自我控制力

答案：A

【解析】人本治疗模式以人本主义心理学为基础。该模式注重以服务对象为中心创造一种有利于服务对象自我发展的辅导环境，具有注重社会工作者自身的品格和态度、强调个案辅导关系以及关注个案辅导过程等特点。它要求无论服务对象好的方面还是不好的方面，社会工作者都需要采取接纳的态度，关注服务对象本身。

22. 社会工作者小魏举办了一个关爱残障人士的小组，主要目标是促进残障人士的社区融合。在小组中，很多组员都谈到因身体残疾而被别人歧视的经历；组员也认为自己不能与健全的人相比，被人看不起也无能为力。小魏了解情况后，准备依据增强权能理论帮助组员解决这一问题。下列服务中，符合增强权能理论的服务原则的是（ ）。

- A. 尽可能让组员相信小魏可以提升他们的能力
- B. 在分析组员所处的不利环境时采取个体视角
- C. 建议组员在各自家庭中采取促进改变的行动
- D. 帮助组员链接所需资源，促进他们平等

参与答案：D

【解析】增强权能理论的服务原则主要包括：①所有压迫对于人们的生活都是破坏性的，社会工作者和服务对象应该挑战环境的压迫；②社会工作者应该对压迫的环境采用整体视角；③人们自己要增强自己的权能，社会工作者只是协助者；④推动具有共同基础的人们相互增加权能；⑤社会工作者与服务对象之间应建立互惠关系；⑥社会工作者鼓励服务对象以自己的语言进行表达；⑦社会工作者应该坚信人是胜利者而非受害者；⑧社会工作者应该聚焦于社会持续不断的变迁；⑨社会工作者与服务对象是一种双向合作关系；⑩干预，包括联结服务对象所需的资源、开始促进意识觉醒、寻找和申请资源；教授技巧和知识；集体行动。D项，链接组员所需资源属于干预原则。

23. 林老伯身体一直很好，突发脑梗后生活无法自理，靠老伴和子女照顾。为此，林老伯一直心情郁闷，认为自己成了家里的累赘，不如死掉算了。如果运用理性情绪治疗模式进行分析，林老伯的非理性信念是（ ）。

- A. 自己身体应该永远健康
- B. 不想麻烦别人照顾自己
- C. 不希望自己拖累了家庭
- D. 生老病死是无法抗拒的

答案：A

【解析】非理性信念是指那些把特定场景中的经验绝对、普遍、抽象化之后与实际不符的想法和观点。题中，林老伯的非理性信念是自己身体应该永远健康，因而当生活无法自理时才会产生心情郁闷，认为自己是家里的累赘，不如死掉等情绪困扰。

24. 通过社会工作者小王的服务，转到城里读书的小芳逐渐适应了新学校的生活，和同学们成为了好朋友。虽然学习成绩还有待提高，但小芳的学习兴趣越来越浓，主动性越来越强，最近她主动提出要结束个案服务。对此，小王适宜的做法是（ ）。

- A. 同意结案，对个案服务进行总结和评估，并提出改进建议
- B. 同意结案，但要转介给小芳所在学校的老师继续开展服务
- C. 同意结案，因为小芳的学习成绩还有待进一步提高
- D. 不同意结案，因为能否结案不取决于小芳的主观意愿

答案：A

【解析】一般情况下，出现以下 5 种情况之一就可以结案：①社会工作者与服务对象都认为工作目标已经实现；②虽然问题没有彻底解决，但服务对象已经具备独立面对和解决问题的能力；③社会工作者与服务对象的关系不和谐，希望结束服务；④服务对象出现了一些新的要求和问题，需要其他社会工作者或者服务机构解决；⑤因为一些不可预测的因素，需要结束服务。题中，小芳的学习主动性以及学习能力都得到了提升，已经具备独立面对和解决问题的能力，应同意结案，对个案服务进行总结和评估，并提出改进建议。

25. 老张退休后，一直不能适应退休生活，出现了抑郁，向社会工作者小李求助。社会工作者小李介入后采用任务中心模式对老张开展服务。此时，小李应重点关注老张的（ ）。
- A. 自主性
 - B. 认知
 - C. 抗逆力
 - D. 动机

答案：A

【解析】任务中心模式在运用任务实现目标过程中非常关注服务对象的自主性。任务中心模式认为，服务对象的自主性包括两个方面的主要内容：①服务对象具有处理自己问题的权利和义务；②服务对象具有解决自己问题的潜在能力。

26. 小强正值“叛逆期”，对父母的管教日益反感，有几次因学习成绩下滑和迷恋网游跟父母发生争吵，还声称要离家出走。小强父亲对此火冒三丈，觉得这个儿子白养了，小强母亲向社会工作者老张求助。老张引导他们理解相互的感受、想法和期待，协助他们从新的角度来看待家庭中的规则。上述工作过程，反映出老张运用的主要治疗模式是（ ）。
- A. 任务中心模式
 - B. 认知行为治疗模式
 - C. 结构式家庭治疗模式
 - D. 萨提亚家庭治疗模式

答案：D

【解析】在萨提亚家庭治疗模式中，对家庭进行正确诊断是其工作的重要组成部分，主要涉及三个方面的内容：一是自尊和自我价值的诊断；二是沟通方式的诊断；三是家庭规则的诊断。题中，小强与父母的沟通方式存在问题，社会工作者老张引导其相互沟通，理解相互之间的感受、想法，并重新理解家庭规则，是萨提亚家庭治疗模式的内容。

27. 个案会谈是社会工作者与服务对象进行的有目的的专业谈话。下列关于会谈的说法，正确的是（ ）。
- A. 会谈是无法提前预设目标的
 - B. 会谈没有环境与空间的限制
 - C. 会谈是时间及主题上有结构的互动过程
 - D. 会谈中社会工作者可以自由地谈论问题

答案：C

【解析】A 项，每种个案会谈的类型都有其目的，帮助服务对象发生积极的改变。B 项，个案会谈的准备是社会工作者在会谈前为会谈顺利进行而做的准备工作，包括服务对象相关资料的阅读、会谈时间和地点的选择以及会谈场地的布置等。C 项，个案会谈的内容安排是社会工作者对整个会谈进程的活动安排，它包括在会谈开始、中间和结束各阶段的各项任务安排和具体的时间分配。D 项，一般而言，会谈时间和地点的选择以及会谈场地的布置，应便于服务对象自由地谈论自己的问题。

28. 服务对象：“我工作很忙，平时婆婆帮忙带孩子。你也知道隔代亲，老人家比较宠孩子，小孩子现在说话就没大没小的，管了婆婆就不高兴，不管我又怕孩子越大越不好管，跟我也不亲了。”
社会工作者：“您刚才讲的，我的理解是您希望孩子懂规矩，但是找不到让婆婆接受、孩子又不逆反的方法，是吗？”

上述对话中，社会工作者采用的技巧是（ ）。

- A. 忠告
- B. 澄清
- C. 对焦
- D. 对质

答案：B

【解析】引导性技巧是社会工作者主动引导服务对象探索自己过往经验的一系列技巧。主要包括：①澄清；②对焦；③摘要。其中，澄清是指社会工作者引导服务对象重新整理模糊不清的经验和感受。例如，对于服务对象的模糊不清的表达，社会工作者可以进一步加以明确“您刚才说的意思是……是吗？”或者“听了您刚才的话，我的理解是……对吗？”

29. 9岁的玲玲在一场车祸中失去了父母，右腿截肢，玲玲的奶奶成了她的监护人，并向社会工作者小王求助。小王对玲玲的现状进行评估，制定了周密的服务计划，包括：向民政部门申请临时救助；联系假肢中心为玲玲安装假肢；联系康复中心为玲玲进行康复训练；协调咨询师为玲玲做心理辅导；为玲玲安排寄宿学校等。这些做法体现了个案管理实施的（ ）。

- A. 服务监督原则
- B. 包裹式服务原则
- C. 服务倡导原则
- D. 服务对象参与原则

答案：B

【解析】将服务的焦点集中在个案管理者和服务对象的关系方面，个案管理服务的原则主要有以下几方面：①服务对象参与；②服务评估；③服务协调；④资源整合；⑤包裹式服务与专业合作；⑥服务监督。其中，包裹式服务是指经过需求评估和可利用资源的确认后设计一整套服务，并且通过各种服务的联结最终促使服务对象学会独立自主。题中，小王对玲玲的现状进行评估，制定了周密的服务计划，体现了个案管理实施的包裹式服务原则。

30. 社会工作者要为癌症晚期患者家属举办一个小组，小组的主要任务是引导小组成员交流照顾癌症患者的经历，表达感受，释放压力，建立起互相信任的共同体关系。此小组类型是（ ）。

- A. 教育小组
- B. 成长小组
- C. 支持小组
- D. 治疗小组

答案：C

【解析】依据小组目标的角度，小组工作类型分为以下几种：①教育小组；②成长小组；③支持小组；④治疗小组。其中，支持小组一般是由具有某一共同性问题的小组成员组成的。通过小组成员彼此之间提供的信息、建议、鼓励和感情上的支持，达到解决某一问题和成员改变的效果。在支持小组中最重要的是小组成员的关系建构、相互交流和相互支持。题中，癌症晚期患者家属小组互相表达感受，建立起互相信任的共同体关系，该小组类型属于支持小组。

31. 社会工作者小张采用互动模式开展了一个“睦邻居”小组，旨在增加流动儿童与本地儿童的交流，促进流动儿童的社区适应与融合。关于该小组的说法，最准确的是（ ）。

- A. 该小组虽然是个互动小组，但仍应考虑服务流动儿童的补救性目标
- B. 鉴于儿童的性格和行为特征，小张在带领小组时应做好控制者角色
- C. 小组主要围绕社区适应问题，小张应将其目标主要聚焦于流动儿童
- D. 小张可以运用激励与示范等技巧，提高组员之间互动频率和品质

答案：D

【解析】互动模式又称交互模式或互惠模式，是基于人与环境和人际之间的关系而建立的一种小组模式，旨在通过组员之间、组员与小组及社会环境之间、小组与社会环境的互动关系，促使组员在小组这个共同体的相互依存中得到成长，增强组员的社会功能，提升其发展能力。互动模式下的小组工

作，焦点在于互动关系及其效果。D项，社会工作者运用激励等技巧，提升组员发展能力，并提高组员之间的互动频率和品质，最符合互动模式下的小组工作。

32. 随着小组的开展，组员开始表现出既想表露自己又担心别人不接纳，既想探索自己又怕引发痛苦的矛盾状态，并产生防卫心理和抗拒行为，例如会用缺席或迟到、沉默寡言、转换话题等方式保护自己。针对以上情况，社会工作者最适宜的做法是（ ）。

- A. 帮助组员分享自己的感受，处理焦虑心理和逃避行为
- B. 帮助组员形成良好的互动，以便小组结束后跟进服务
- C. 协助组员维持正向的经验，并在日常生活中加以运用
- D. 协助组员消除彼此陌生感，提高其对小组目标的认识

答案：A

【解析】面对小组的特点，社会工作者在转折阶段的工作重点在于处理小组冲突。主要包括以下几方面：①处理抗拒行为；②协调和处理冲突；③保持组员对整体目标的意识；④协助组员重新建构小组；⑤适当控制小组的进程。其中，处理抗拒行为时，社会工作者要帮助组员了解小组是分享和表达感受的重要场所。同时要营造一种开放的气氛，帮助组员探索自己的恐惧和防卫，鼓励他们承认并解决他们所体验的任何犹豫和焦虑。题中，组员表现的是互动中的抗拒与防卫心理，因此社会工作者应处理其抗拒行为，帮助组员分享自己的感受。

33. 社会工作者小张为社区社会组织的居民领袖开设了一个小组。通过一段时间的小组活动，小组的凝聚力明显增强，组员间的关系更加亲密，小组的关系结构趋于稳定。在小组工作的这一阶段，小张的主要工作任务是（ ）。

- A. 协助组员重新建构小组
- B. 适当控制小组工作进程
- C. 协助组员从小组中获得新的知识
- D. 强化组员对小组预期成效的期望

答案：C

【解析】在小组工作的后期即成熟阶段，小组呈现以下特点：①小组的凝聚力大大增强；②组员关系的亲密程度更高；③组员对小组充满了信心和希望；④小组的关系结构趋于稳定。在此阶段，社会工作者的工作重点在于协助组员解决问题。主要包括以下四个方面：①维持小组的良好互动；②协助组员从小组中获得新的认知；③协助组员把认知转变为行动；④协助组员解决有关问题。

34. 社会工作者小李设计了一个旨在提升无业青年自信心的小组，小组工作第四节开始，小李引导组员共同完成了“挑战北斗星”的游戏。

小李：“完成游戏那一刻，大家感觉如何？”

组员：“哇，太激动了，感觉像是心里一块大石头落地了。”

小李：“与最初相比，大家的想法有什么变化？”

组员：“刚开始我觉得不可能完成任务，担心椅子会受不了，等大家成功走完最后一张椅子，我才发现有些事情并不像想象的那么难，需要多去尝试。”

以上对话，一般出现在小组活动经验分享环节，其主要目的是（ ）。

- A. 引导组员讨论参加活动的收获，交流各自的启发
- B. 引导组员彼此交流与合作，协助小组互助网络形成
- C. 引导组员形成稳定关系，促使小组进程有规律可循
- D. 引导组员间形成相互信任的氛围，增加小组凝聚力

答案：A

【解析】在设计小组活动时，社会工作者应该掌握和考虑以下几点：①扣紧小组目标；②考虑组员的特征及能力；③小组活动的基本要素；④经验分享环节。其中，在经验分享环节中，须预留一定的时间让组员分享彼此的经验，鼓励组员发表参与小组活动的感受，讨论彼此在小组活动中的成长经验，总结有益的启示。

35. 为帮助失独母亲走出家门，接触社会，开始新生活，社会工作者老李着手建立失独母亲的互助支持网络，并邀请社区 9 名失独母亲参加“暖心之家”小组。小组工作进入第五节，目标是协助组员关注当下，了解并学习运用身边的资源，以缓解困境。下列活动中最适宜本节的是（ ）。

- A. 凤凰涅槃——展望未来我的生活我做主
- B. 暖心社区——设计自己想要的社区服务
- C. 美丽人生——梳妆打扮原来自己也很美
- D. 我的五样——互相介绍自己的五个爱好

答案：B

【解析】在小组工作的后期即成熟阶段，社会工作者的工作重点在于协助组员解决问题。主要包括以下四个方面：①维持小组的良好互动；②协助组员从小组中获得新的认知；③协助组员把认知转变为行动；④协助组员解决有关问题。其中，获得新的认知是指社会工作者要协助和鼓励组员进一步地自我表露，更深地自我探索，以获得更深的自我认识。同时通过他人的回馈，让组员对事物有更客观的了解，对自己问题的形成原因和可能改变的方法，以及对环境、对自己与环境的关系有更新的认知。B 项，设计自己想要的社区服务在于协助组员关注当下，了解并学习运用身边的资源，以获得更深的自我认识。

36. 关于小组需求评估的说法，正确的是（ ）。

- A. 小组需求评估必须在开始阶段对小组的需求进行准确评估
- B. 运用标准化量表进行需求评估，可对组员作出诊断性判断
- C. 小组需求评估一般应由资料收集和资料分析两个步骤组成
- D. 小组需求评估需考虑小组整体、组员需求和小组环境要求

答案：D

【解析】A 项，社会工作者必须在小组筹备阶段对小组的需求进行正确评估，从而设计出有效的干预计划。B 项，在需求评估中，应避免给组员贴上诊断性标签，特别是在使用一些标准化量表时。C 项，小组的需求评估由资料收集、资料分析、作出判断并制订干预计划 3 个步骤形成。D 项，在小组需求评估中，必须考虑的因素有：小组整体需求、组员的需求和小组的环境需求。

37. 在社会策划模式中，社会工作者在建立目标之后紧接着需要做的是（ ）。

- A. 评估所在社会服务机构执行该计划的优势劣势
- B. 列出所有能达到目标的可行性方案并比较选择
- C. 了解该社区内有影响力的人士对计划的期望
- D. 为计划的实施争取财政支持和配置人力资源

答案：B

【解析】社会策划模式的实施策略主要包括：①明确组织的使命和目标；②分析环境和形势；③客观地认识自身的能力；④界定和分析问题；⑤确定需要；⑥建立目标和达到目标的标准；⑦列出、比较并选择可行方案；⑧测试方案；⑨执行方案；⑩评估结果。

38. 社会工作者小杨发现社区里精神障碍者及其家属对社区照顾的需求比较迫切。下列小杨的做法中，采用“由社区照顾”策略的是（ ）。

- A. 用小组工作方法为精神障碍者家属提供情绪支持
- B. 将有需要的精神障碍者转介到精神康复专科医院
- C. 组织社区志愿者开展关爱精神障碍者家庭的服务
- D. 建议有关部门建立精神障碍者社区日间照料中心

答案：C

【解析】“由社区照顾”是指由家庭、亲友、邻里、志愿者等所提供的照顾和服务。其核心是强调动员社区内的资源，发动社区内的亲戚、朋友和居民协助为有需要的人提供照顾。

39. 社会工作者在认识社区的过程中，需要对社区问题进行分析。下列表述中，属于“描述问题”的是（ ）。

- A. 说明居民对社区问题的感受
- B. 分析社区问题产生的原因
- C. 探讨社区问题未来发展变化
- D. 制定解决社区问题的策略

答案：A

【解析】社区问题分析主要包括以下步骤：①描述问题。在描述问题时社会工作者不应只关注客观存在的事实和状况，还要关注社区成员对现状的感知和察觉，清楚居民对问题的认识和描述，理解居民对问题的体验和感受。②界定问题。③明确问题的范围。④问题的起源和动力。

40. 某社会工作服务机构进入地震灾区，参与灾后重建工作。团队成员开会商议社会工作服务方案，其中关于“可行性”的讨论，主要强调服务推动应（ ）。

- A. 参照其他机构做法
- B. 符合机构宗旨目标
- C. 展示机构优势特征
- D. 拥有足够资源支持

答案：D

【解析】策划者可选用“可行性方案模型”来筛选理想方案，这个模型中有 6 个筛选标准：①效率；②效果；③可行性；④重要性；⑤公平；⑥附加结果。其中，可行性是指实施这个方案达到成功的程度，包括方案是否实际可行、机构是否可以完成这个方案、机构过去完成这类方案的记录、方案计划是否适当。题中，强调服务推动应拥有足够的资源支持以保障可以完成这个方案。

41. 某社区社会工作者在举办大型活动时，经常邀请居民志愿者参与活动筹备和现场协助。下列做法中，最能体现社会工作者“促进志愿者成长”理念的是（ ）。

- A. 邀请居民志愿者出席现场活动
- B. 分配居民志愿者调试现场音响
- C. 安排居民志愿者负责现场引导
- D. 鼓励居民志愿者担任活动主持

答案：D

【解析】提供参与和成长的机会是培育志愿者的技巧之一。社会工作者必须按照志愿者的能力、意愿和兴趣给他们安排工作，保证志愿者所做的工作既有意义又力所能及，使其拥有一个愉快的参与经历。另外，社会工作者应在实践的过程中给予志愿者学习和成长的机会，比如在组织社区大型活动时帮助志愿者学习如何设计活动或者鼓励志愿者担任活动的主持人。在适当的时机，社会工作者可以增加志愿者接触其他事务的机会，让他们参加不同类型的工作，以扩大视野、增加工作经验。这样既能激发志愿者的参与热情，也能提升他们的能力。

42. 社会工作者在培养居民骨干时，一般会从态度、知识和行为三个方面促进居民骨干的成长和进步。下列说法中，属于促进其态度改变的是（ ）。

- A. 帮助居民骨干强化社会互助价值观
- B. 协助居民骨干提高分析问题的能力
- C. 教导居民骨干学会表达关怀的方法
- D. 指导居民骨干练习主持会议的技巧

答案：A

【解析】社区教育的目标是为了培养和塑造有知识、有能力、以社区发展为己任的优秀居民。因此，必须在态度、知识和行为 3 个方面促进社区居民的改变和进步：①在态度方面，促进社区居民或服务对象形成积极正向的价值观；②在知识方面，帮助社区居民或服务对象提升理性思考能力；③在行为方面，对社区领袖而言，应熟练掌握与群众沟通的技能，善于表达对他人的关怀与爱护，能够理解文件和有关资料，懂得行政和会议技巧等。

43. 社会工作者小郭计划在 A 街道开展亲子阅读服务并开始招募工作，但招募结果不理想。居民王女士表示对服务有兴趣，但又担心参加人数太少，活动搞不起来。从动员居民参与的角度，小郭最适宜的做法是（ ）。

- A. 向王女士说明已有很多人报名参加
- B. 告诉王女士她的好友刘女士已报名
- C. 表示会通过多种方式吸引居民参加
- D. 向王女士说明她可以中途退出活动

答案：C

【解析】在动员居民时，社会工作者经常会遇到对方的消极反应，当被动员的居民因为目前参与的人数太少而没有信心时，社会工作者可以用赞赏对方、体谅他人、尽力改变现状、动之以情等策略回应对方。赞赏对方主要是表扬对方积极参与的行为，肯定对方的付出；体谅他人指的是向对方解释其他群众最近因为较忙或其他原因而参与较少，希望能够体谅；尽力改变现状则是表示很快会吸纳更多的人来参与；动之以情是用其他付出更多的居民的事迹鼓励持犹豫态度的居民。

44. 某社会工作服务机构在其微信公众号的首页“功能介绍”一栏写道：本机构致力于推动社区发展与社区能力建设，通过帮扶弱势群体实现“与你同行，助人自助”的理念。上述表述展示了机构的（ ）。

- A. 使命宗旨
- B. 策略目标
- C. 运作目标
- D. 项目目标

答案：A

【解析】社会服务机构规划大致分为三个层次内容：①使命宣言；②策略性计划；③运作性计划。其中，使命宣言是由社会服务机构的决策者和高层管理者拟定，通过文字表述出来的机构的宗旨，内容一般反映机构本身的信念、价值观及其在社会上所要建立的地位。

45. 某社会工作服务机构成功申请到居家安全服务项目，计划联系辖区电力公司一起为居住在老旧小区中的独居、高龄和贫困老人排查用电安全隐患。该项目进入实施阶段，项目主管必须充分考虑的要素是（ ）。

- A. 项目评估的方法
- B. 项目人员的分工
- C. 机构的资金来源
- D. 机构的使命宗旨

答案：B

【解析】社会服务方案的策划分为以下四个阶段：①问题的认识和分析阶段；②目标制定阶段；③方案安排阶段；④考虑服务的评估。当服务计划被批准可以执行后，必须先将服务方案的目标分解成若干具有可操作性的“执行目标”，执行目标需有方法及其完成的服务内容，并充分考虑：完成服务方案的重要活动是什么，谁负责完成每项活动或任务，哪些重要的活动应在何时开始、何时完成，要完成每一项活动所需要的基本资源是什么等。题中，该项目进入实施阶段，项目主管必须充分考虑的要素是项目人员的分工。

46. 某养老机构在开展老年人入院评估时，充分发挥机构内医生、护士和社会工作者的优势，相互配合完成老年人身体、心理、社交等多方面的评估。从机构运作功能的角度看，上述安排属于（ ）。

- A. 授权
- B. 沟通
- C. 命令
- D. 协调

答案：D

【解析】社会服务机构运作的功能性环节主要包括授权、协调和沟通。其中，协调是社会服务机构中各部门的活动化为一致性行动的过程，通过发挥团队精神，顺利执行各部门的活动，实现共同目标。协调的目的包括：①促进各部门的密切配合、分工合作，从而如期实现工作目标；②推动各部门和员

工步调一致，化个别努力为集体合作的行动，增进组织效率。题中，养老机构充分发挥医生、护士和社会工作者三方优势，相互配合完成评估工作，这种安排属于机构运作的协调环节。

47. 某社会工作服务机构的员工因为最近多次加班，感觉疲惫不堪。在这种情况下，机构领导者最适宜采取的做法是（ ）。

- A. 招募志愿者，代替员工完成临时加班工作
- B. 说明加班的缘由，寻求员工的理解与合作
- C. 使用领导者职权，要求员工继续加班工作
- D. 教育员工，强调其完成工作任务的重要性

答案：B

【解析】在社会服务机构中，领导具有以下突出的特征：①较少运用职位赋予的正式权力领导下属。机构的领导较少用行政权力、金钱的奖赏和报酬来影响员工的工作。②较多运用指导、诱导方式影响下属。领导都比较重视通过沟通、互相尊重等方式与下属相处，大多数采用指导和诱导的方式影响员工的工作。③注重使用影响他人的能力和技巧。理性地运用各种客观的事实、数据和观点说服别人；运用机构所制定的政策、原则和一些合理的要求影响员工；利用个人的吸引力、学识经验、关系和人情等影响他人。

48. 在一次社会服务管理研讨会上，某社会工作服务机构主任介绍员工管理现状，指出入职半年到一年半的社会工作者对未来发展比较迷茫，是机构最不稳定的员工，流失情况比较严重，其他机构主任也纷纷表示自己机构的情况也差不多。针对这一现状，机构最适宜采取的应对措施是（ ）。

- A. 扩展服务工作内容
- B. 重新设计工作职位
- C. 及时进行工作转换
- D. 协助规划生涯发展

答案：D

【解析】社会服务机构领导激励员工的方式主要有以下几种：①了解员工的个别差异；②用目标引导员工，增进其对工作的兴趣；③提供员工参与决策的机会；④协助员工制订职业生涯发展计划。题中，针对机构员工流失比较严重的情况，机构最适宜采取的应对措施是协助员工制订职业生涯发展计划。

49. 为了确保社会工作服务机构的可持续发展，机构内部应建立和谐的员工关系。为实现该目标，机构人力资源管理适当的做法是（ ）。

- A. 协助员工学习新技术
- B. 提升员工的工作满足感
- C. 开展必要的团队建设
- D. 完善员工激励保障措施

答案：C

【解析】在社会服务机构中，人力资源管理主要分为以下几项工作：①任用；②训练与发展；③绩效评估与激励；④薪酬管理；⑤员工关系与维持。其中，员工关系是指提升管理单位和员工之间的和谐关系的过程，包括改善工会与管理层的关系、公平对待员工、员工辅导等重要的活动。题中，为实现机构内部和谐的员工关系目标，机构人力资源管理应开展必要的团队建设。

50. 某社会工作服务机构招募了一批志愿者，计划为社区空巢老人提供“一对一”帮扶服务。在服务启动前，社会工作者对志愿者进行了培训，介绍老年人的身心特征和与老年人沟通的技巧，提高志愿者的服务能力。上述培训活动体现出的志愿者管理功能是（ ）。

- A. 组织
- B. 规划
- C. 领导
- D. 控制

答案：A

【解析】志愿者服务的管理功能主要包括：①规划；②组织；③领导；④控制。其中，组织的管理功能包括：①志愿者组织的结构设计；②志愿者的分工、分组；③规范的制定；④制度的制定；⑤授

权；⑥志愿者的工作流程；⑦志愿者的招募及甄选；⑧志愿者的教育训练。题中，社会工作者对志愿者进行的培训属于志愿者的教育训练。

51. 关于社会工作督导者与被督导者互动关系的说法，正确的是（ ）。

- A. 督导重点在于改变被督导者的行为，督导的成效取决于督导者的专业水平
- B. 机构赋予督导者督导权力，因而双方互动关系不会随互动形态的改变而改变
- C. 督导者有权执行督导工作，帮助被督导者为服务对象提供优质有效的服务
- D. 社会工作督导关系中存在上下级关系，所以督导过程是一种单向指导过程

答案：C

【解析】督导是一种双向互动的过程，互动的重点在于试图改变被督导者的行为，包括行为背后的心态、价值、认知等，帮助被督导者为服务对象提供更适当、有效的服务。这种互动关系会随着督导者与被督导者互动形态的改变而有所不同。机构赋予了督导者以行政权力，使得双方之间的关系成为上对下的关系。需要注意的是，督导关系毕竟是一种互动的过程，机构赋予督导者以权力只是代表着督导者“有权”执行督导工作，督导工作是否有成效还要看被督导者的接受程度。

52. 服务对象向社会工作者小王借钱为妻子看病，小王感到十分为难，向机构督导者老张求教。下列老张的做法中，最能体现社会工作督导教育功能的是（ ）。

- A. 安抚小王的情绪，劝他不要过于着急
- B. 分享自己遇到类似问题时的处理方法
- C. 亲自协调医疗资源，解决服务对象就医问题
- D. 缓解小王的压力，协助他理解服务对象难处

答案：B

【解析】社会工作督导具有行政、教育和支持 3 大功能。其中，教育功能是指督导者对被督导者完成任务时所需的知识与技能给予指导，协助被督导者实现专业上的发展。

53. 为缓解一线社会工作者的压力，社会工作督导者经常提供支持性督导，下列做法中，最能体现社会工作督导支持功能的是（ ）。

- A. 协助发展工作成效
- B. 均衡服务的工作量
- C. 介绍工作过程知识
- D. 认识组织管理障碍

答案：A

【解析】支持性督导的工作内容主要包括：①疏导情绪。督导者协助被督导者适应和处理服务过程中感到的挫折、不满、失望、焦虑等各种情绪，增强被督导者的自我功能。②给予关怀。督导者通过给予关怀与支持，让被督导者在工作过程中有安全感，并愿意尝试新工作。③发现成效。督导者协助被督导者发现工作成效，并能自我欣赏，激发被督导者的工作情绪和士气，并对机构逐渐产生认同感和归属感。④寻求满足。督导者给予被督导者从事专业的满足感和价值感，促进其对专业的认同，进而愿意持续投身于社会服务工作。

54. 社会工作者小何正在思考一位老人的临终关怀服务该如何进行，小何认为老人并没有在家中过世的想法，于是设计了以养老机构服务为主的临终关怀方案。她的督导者在看过服务方案后，认为仅仅是基于机构照顾类的安置服务是不够的，即使老人想在机构接受服务，也应有其他方案以防万一。上述内容中，督导者采用的是个别督导技巧中的（ ）。

- A. 聆听
- B. 补充
- C. 质疑
- D. 建议

答案：D

【解析】个别督导是一个一对一会谈的过程，其会谈技巧主要有：①聆听；②补充；③提出疑问；④进行评价；⑤提出建议。其中，提出建议是指对被督导者提出处理服务对象问题和需求的具体建议和

策略，协助被督导者拟订有效的工作计划。题中，督导者认为仅有机构照顾类的安置服务是不够的，还应有其他方案以防万一，属于个别督导技巧中的提出建议。

55. 社会工作者小李主要为受虐儿童的父母进行个案辅导。机构督导者老薛在每次督导中都花一些时间了解小李的处境，并表示关心，目的是发现问题，引导其理性面对。从社会工作督导过程角度看，老薛所运用的技巧是（ ）。

- A. 分享感受
- B. 开展话题
- C. 相互契合
- D. 订立协议

答案：A

【解析】社会工作督导过程中的技巧主要包括：①督导的相互契合技巧；②订立协议；③开展话题的技巧；④同感与分享感受的技巧；⑤要求被督导者努力工作和分享资料；⑥督导会谈的结束技巧。其中，同感是社会工作最基本也是最重要的技巧。督导者不必一定是强人，所以不要刻意与被督导者保持距离，反而应该注意关心被督导者。当被督导者谈到感受时，督导者要勇于面对，并能够就被督导者的处境给予自然回应。题中，机构督导者用一些时间了解小李的处境，并表示关心，运用了同感与分享感受的技巧。

56. 关于社会工作研究方法论的说法，正确的是（ ）。

- A. 实证主义方法论注重研究社会现象的个别变化过程
- B. 反实证主义方法论强调理论研究的客观性和普遍性
- C. 建构主义方法论强调研究者与被研究者之间的互动
- D. 诠释互动主义方法论强调在主观认识中的横向视角

答案：C

【解析】A项，实证主义方法论强调社会现象的客观性和外部原因，具有自然主义倾向，忽视“人”的因素及历史、文化因素。B项，反实证主义偏重于构成主观经验现象的主观因素或内因，强调对人的行为应从其主观的因素方面去理解，否认客观认识的可能性。C项，建构主义方法论强调研究者与被研究者之间的对话，研究结果是通过互为主体的互动而达到一种生成性理解，是不同主体的“视域融合”。D项，与实证主义和反实证主义强调客观或主观的横向视角不同，马克思主义方法论是一种纵向视角，其关于知识与实践的关系本质上也是一种纵向关系的说明。

57. 某社会工作服务机构中五位社会工作者的月收入分别为 4500 元、6000 元、7000 元、6500 元和 4500 元。这些社会工作者月收入的中位数是（ ）。

- A. 4500 元
- B. 6000 元
- C. 6500 元
- D. 7000 元

答案：B

【解析】统计分析是分析变量状况及其变量关系的主要手段，在描述单变量的集中趋势和离中趋势时，中位数就是最中间的指标水平。题中，五位社会工作者的月收入从低到高排列是 4500 元、4500 元、6000 元、6500 元、7000 元，最中间的指标水平即中位数是 6000 元。

58. 社会工作者小苏对本社区部分 70 岁以上的老年人进行了问卷调查，了解他们的生活自理状况，以此评估社区老年人对居家养老服务的需求。在需求评估报告的研究方法部分，小苏应说明的内容是（ ）。

- A. 老年人生活自理状况调查对于了解居家养老服务需求的意义
- B. 影响老年人生活自理状况的各个变量的统计值及其推论情况
- C. 本研究的新发现及其对理解老年人居家养老服务需求的贡献
- D. 参加本次调查的老年人是按照怎样的标准和程序挑选出来的

答案：D

【解析】需求评估报告的结构与研究报告的一般结构大致相似，质量良好的社会工作研究报告要大致体现如下的内容结构：①标题；②引论；③研究问题、目标和意义；④文献回顾；⑤研究方法；⑥研究发现；⑦讨论和建议；⑧附录；⑨参考文献。其中，研究方法就是说明本研究如何收集资料、分析

资料。定量研究需要说明研究总体和调查总体、样本选择方法及样本特征、问卷或量表中具体测量指标的来源及其信度系数、资料的审核整理和变量形成及统计分析的主要技术、研究局限等。

59. 某社会工作服务机构将进行一项社区综合养老服务体系建设状况的调查，拟采用问卷调查法。调查对象大多为老年人，该社会工作服务机构最适合采取的问卷填写方法是（ ）。

- A. 自填问卷法
- B. 集中填写法
- C. 访问问卷法
- D. 邮寄填写法

答案：C

【解析】根据填写方式，问卷分为两种类型：①自填问卷。自填问卷在收集资料时由被调查者填写答案。其问题和答案应用词精准和通俗，题型不过于复杂，题量适度，版面设计利于激发被调查者的兴趣。②访问问卷。访问问卷在收集资料时由访问员向被调查者提问并记录其回答，适合于被调查者文化水平不高、调查问题较复杂的情况，但不太合适了解敏感性问题。

60. 为了解社会工作专业硕士生的就业意向，某大学社会工作系设计了“社会工作专业硕士毕业生就业意向调查问卷”。下列问题及答案的设计中，正确的是（ ）。

- A. 你的年龄？ ① 25 岁及以下 ② 26 ~ 30 岁 ③ 31 岁及以上
- B. 你父母是否希望你回老家工作？ ①是 ②否
- C. 你最希望到哪里就业？
①政府部门 ②事业单位 ③福利机构 ④企业单位 ⑤社会组织 ⑥其他单位
- D. 社会工作有利于提高综合素质，你愿意从事社会工作吗？ ①愿意 ②不愿意

答案：A

【解析】问题和答案是问卷设计的核心，其设计应该注意如下技术要领：①关注问题特性。开放式问题应注意空间大小，封闭式问题应关注答案的穷尽性和互斥性。②注意语言表达。问题语言应简明，避免多重含义与含混不清，提问不带倾向性，对敏感问题注意提问方式。③问题数量时间适当。一般而言，问题数量能回答项目的研究问题即可，同时，被调查者回答所花时间越短越好。④问题按序排列。个人背景一般居首；客观题在前，主观题在后；熟悉、简单、对方感兴趣、封闭式问题置于前面；行为、态度、敏感的问题放在后面。B 项，问题带有多重含义；C 项，未满足互斥性；D 项，问题带有倾向性。

二、多项选择题

61. 关于社会工作基本要素的说法，正确的有（ ）

- A. 社会工作的主要服务对象是基本生活陷入困境的人
- B. 社会工作通过求助、转介和外展方式发现服务对象
- C. 社会工作者的专业服务方法之一是社区服务
- D. 社会工作者是从事一线服务的机构工作人员
- E. 社会工作价值观贯穿社会工作服务的全过程

答案：AE

【解析】社会工作的基本要素主要包括：①服务对象。它是指在正常的社会生活中遇到困难需要帮助从而解脱困难的个人或群体。服务对象可分为由于自己主动求助而形成的及通过社会工作者的主动寻找和帮助而形成的。②社会工作者。主要分为两大类：一线的社会工作者和社会工作行政人员。③价值观。社会工作价值观存在于社会工作者所有的服务活动之中。在社会工作者的服务活动中，价值观融于其中、贯穿始终。④助人活动。它是社会工作者根据服务对象的需要，依据社会工作价值观和现实事件向服务对象提供帮助或服务的行动，也是社会工作者与服务对象互动及合作的过程。⑤专业方法。在社会工作中，个案工作、小组工作、社区工作是三种重要方法，它们分别被用来处理个人（家庭）的、有共同需求的小群体的和社区的问题。

62. 小燕是某外来打工子弟学校的社会工作者，结合学生的实际需求，小燕采用治疗型学校社会工作方式来开展服务。下列小燕的服务内容中，属于治疗型学校社会工作方式的有（ ）。

- A. 开展生涯发展主题班会
- B. 建立学校合作联席会议制度
- C. 协助逃学学生重返学校
- D. 缓解经济困难学生心理压力
- E. 开展毕业生的追踪调查

答案：CD

【解析】学校社会工作主要有三种方式：①治疗型学校社会工作，是针对“问题学生”失常的心理和行为而开展的工作；②变迁型学校社会工作，是为了让学生适应社会的剧烈变迁而开展的工作，包括生活辅导、学业辅导和就业辅导等；③社区学校型学校社会工作，它把社会工作延伸到学校外的社区，包括联系学生家长、支持学校的政策、实现家—校沟通、促进学校教育、对离校学生提供追踪服务、开展社区教育，以利学生学习与成长等。CD 两项，社会工作者帮助逃学学生和经济困难学生，是针对“问题学生”失常的心理和行为而开展的工作，属于治疗型学校社会工作方式。

63. 关于社会工作价值观作用的说法，正确的有（ ）。
- A. 社会工作价值观促进人的全面发展，保护服务对象的权益
 - B. 通过价值观的指引和规范，推动社会工作专业的健康发展
 - C. 社会工作价值观主要起到包装社会工作者合法权益的作用
 - D. 社会工作价值观可有效促进社会服务机构内容的合理部分
 - E. 社会工作价值观维护社会正义，强调不同群体的平等发展
- 答案：ABE

【解析】社会工作价值观的作用主要体现在以下四个方面：①保护服务对象的权益；②促进专业的健康发展；③促进社会服务机构的能力建设；④维护社会正义。

64. 某社会工作服务机构的社会工作者在社区探访中发现，社区的一些空巢老人平时不愿出门，缺少家人照顾，日常生活遇到很多困难，但又不愿入住养老院。该社会工作者服务机构开展的下列工作中，符合社会工作价值观的是（ ）。
- A. 联系空巢老人的亲属们，一起帮助空巢老人入住养老机构
 - B. 撰写调研报告递交有关部门，推动社区日间照料中心建设
 - C. 组织成立居民服务日，定期到空巢老人家中开展志愿服务
 - D. 开展政策学习，为改善空巢老人的生活质量寻找政策依据
 - E. 在社区内组织开展联谊活动，增进空巢老人间的沟通交流

答案：BCDE

【解析】我国社会工作价值观包括：①以人为本，回应需要；②接纳和尊重；③个别化和非评判；④注重和谐，促进发展；⑤平等待人，注重民主参与；⑥权利与责任并重；⑦个人的发展与社会发展相结合。A 项做法未尊重老人的意愿。

65. 王先生已过不惑之年，且有父母生病需要照顾，孩子上学需要接送，单位为了迎接上级检查，他每天都加班加点工作到深夜，经常感到情绪紧张，压力很大，导致血压升高。针对上述情况，社会工作者帮助王先生的适宜做法有（ ）。
- A. 帮助王先生舒缓情绪
 - B. 为王先生父母提供喘息服务
 - C. 建议王先生及时就医
 - D. 协助王先生做好时间管理
 - E. 建议王先生辞职回家休息

答案：ACD

【解析】题中，针对王先生情绪紧张和压力大的问题，社会工作者应帮助王先生舒缓情绪；针对王先生血压升高的不利于身体健康的情况，应建议王先生及时就医；针对王先生生活和工作压力，时间不够用的状况，社会工作者应协助王先生做好时间管理。

66. 侯女士是一位单亲妈妈，独自抚养患自闭症的女儿，因女儿患病常被邻居议论。最近侯女士的单位因效益不好而倒闭，母亲又查出患了肺癌，侯女士已对生活绝望，感到孤立无援，向社会工作者小杨求助。小杨了解情况后，决定根据存在主义理论为侯女士提供服务。下列小杨的服务中，符合该理论的有（ ）。

- A. 告诉侯女士人生都要经历痛苦的事情
- B. 帮助侯女士正视目前困难的生活现状
- C. 让侯女士明白纠结痛苦经历没有意义
- D. 在服务过程中多肯定侯女士的独特性
- E. 让侯女士明白她可以不用在乎别人议论

答案：ABDE

【解析】存在主义在社会工作实务运用中的理念主要包括：①觉醒。觉醒的过程是服务对象经历幻灭的过程，个人的成长必然要经过这种负责的行动，才能达到个人的独特性。②痛苦是生命的一部分。存在主义认为痛苦是必然的，痛苦对人的生命具有指导性。③选择的自由。存在主义强调个人的主观性和选择的自由，强调个人在主观上具有选择与改变的能力。④对话的必要性。存在主义认为，人是无法独立生活的，个人必须通过他人的反映来彰显自己的意义。⑤实行。社会工作者如果希望服务对象能够肯定他自己的独特性，就必须通过社会工作者对服务对象的肯定来实现。

67. 在一次对空难遇难者家属的危机干预中，社会工作者小高接待了 78 岁的沈妈妈，她唯一的儿子在这次空难中丧生，沈妈妈悲痛欲绝。此时，小高恰当的做法有（ ）。

- A. 了解沈妈妈面临的困难和问题
- B. 向沈妈妈介绍危机干预的内容
- C. 对沈妈妈的情绪进行安抚纾解
- D. 与沈妈妈讨论她的权利和责任
- E. 快速评估判断沈妈妈的处境风险

答案：ACE

【解析】危机介入模式的特点主要包括：①迅速了解服务对象的主要问题；②快速作出危险性判断；③有效稳定服务对象的情绪；④积极协助服务对象解决当前问题。题中，小高对空难遇难者家属进行危机干预，恰当的做法是了解沈妈妈面临的困难和问题，做出危险性判断，稳定沈妈妈的情绪，评估判断沈妈妈的处境风险，积极协助服务对象解决当前问题。

68. 社会工作者在走访中发现服务对象杨女士正处于精神分裂症康复期，最近她因为失眠而心情烦乱，一直说自己很倒霉，什么不幸的事情都会发生在自己身上，没有工作可以养活自己，担心家人嫌弃。社会工作者在辅导杨女士的过程中，进行了夫妻共同参与的面谈，运用专业方法减轻杨女士的心理压力，还鼓励和推荐其参加社区活动，对其开展压力应对等方面的训练。在此案例中，社会工作者扮演的主要角色有（ ）。

- A. 使能者
- B. 教育者
- C. 治疗者
- D. 倡导者
- E. 协调者

答案：BCD

【解析】在社会工作者扮演的专业角色中，常见的有以下几种：①使能者。即社会工作者运用自身拥有的专业知识和技巧，调动服务对象自身的能力和资源，发挥服务对象的潜在能力，促使服务对象发生有效改变。②联系人。即社会工作者帮助服务对象与拥有资源的服务机构联系，保证服务对象能够获得合适的服务。③教育者。即社会工作者指导服务对象学习处理问题的新知识、新方法，调整原来的行为方式。④倡导者。即社会工作者利用自己的身份和权利倡议机构实行必要的改革，为缺乏资源的服务对象争取更合理的服务，或者动员服务对象一起争取一些合理的资源和服务。⑤治疗者。即社会工作者运用专业的方法和技巧，消除或者减轻服务对象的困扰。

69. 在个案工作中，社会工作者有时会使用对质技巧来影响服务对象，使其更加关注未来的改变。下列回应中，运用了对质技巧的有（ ）。

- A. 你如果要关心父亲，你就该经常回去探望他

- B. 你如果挑剔妻子毛病，妻子可能会跟你离婚
- C. 你说过要对朋友宽容，但你却在不断地挑剔和指责她
- D. 你讲了这么多母亲关心你的事，你却说母亲不关心你
- E. 你答应老师不再旷课，可这周从周一开始你就没上课

答案：CDE

【解析】影响性的技巧主要包括：①提供信息；②自我披露；③建议；④忠告；⑤对质。其中，对质是指社会工作者通过直接提问等方式让服务对象面对自己在行为、情感和认识等方面不一致的地方。当服务对象发现自己的行为、情感和认识不一致时，通常会有一些不愉快的感受。因此，社会工作者需要通过对质，把服务对象的注意力集中在未来可改变的方面，而不是仅仅关注谁的责任。

70. 社会工作者老李在地震灾区为受灾的羌族农村妇女举办了“羌绣伴我行——妇女能力建设小组”，小组顺利进入后期成熟阶段，组员开始讨论未来羌绣的销售以及销售收入的管理。此时，老李要做的工作有（ ）。

- A. 协助部分组员处理小组即将结束产生的离别情绪
- B. 协助组员维持小组中形成的行为模式和互助关系
- C. 引导组员共同努力解决羌绣销售市场开拓的难题
- D. 鼓励组员积极尝试去寻找和获取销售市场的信息
- E. 关注部分组员可能出现的异常行为和特殊的变化

答案：BCD

【解析】在小组工作的后期即成熟阶段，社会工作者的工作重点在于协助组员解决问题，主要包括：①维持小组的良好互动；②协助组员从小组中获得新的认知；③协助组员把认知转变为行动；④协助组员解决有关问题。

71. 社会工作者小江为残疾儿童家长开设了一个“同路人”的支持小组，经过几节小组活动后，家长从不愿表达自己到能与其他组员深入地分享自己的艰辛，困惑和经验，并在相互交流中获得育儿的新知识，在下一节小组活动中，小江准备采取一些措施帮助家长将新的认知变成行动。下列小江采取的一系列措施中，有助于该目标实现的有（ ）。

- A. 协助家长为自己的改变负责，鼓励他们尝试新的行动
- B. 及时发现家长刚开始出现的正向行动运用在小组外
- C. 帮助家长获得社会支持，将小组习得的行动应用于小组外
- D. 适当控制小组的进程，等待家长行为慢慢的变化
- E. 强化家长对小组的期待，提高他们对小组目标的认识

答案：ABC

【解析】在小组工作的后期即成熟阶段，社会工作者的工作重点在于协助组员解决问题，主要包括：①维持小组的良好互动；②协助组员从小组中获得新的认知；③协助组员把认知转变为行动；④协助组员解决有关问题。其中，协助组员把认知转变为行动主要表现为，在组员有了新的认知后，社会工作者还需要协助组员意识到必须为自己的改变承担责任，并将这种认知转化为实际的行动。要鼓励和支持组员不断尝试新的行动，在被期待的新行动出现时，不断予以强化，使组员更有信心、更有勇气去尝试和坚持，以备将来运用在小组之外。

72. 驻校社会工作者小陈为有人际交往困境的学生开设小组，组员由不同类型的学生构成，以期实现不同类型学生的相互尊重、接纳。小组活动已开展三次，小陈评估后发现，一些组员已经开始意识到自己的问题，有了改变的动机，但小组动力还未形成，组员小强和小刚依然盛气凌人地对同学冷嘲热讽，小组其他组员情绪受到影响。小陈决定在下次小组活动中，运用直接干预法开展工作，小陈的做法有（ ）。A. 通过自身权威与组员之间的相互信任，提升组员士气 B. 与组员重新讨论小组的规范，警告小强、小刚的行为 C. 布置家庭作业，要求组员做两件彼此共同关心的事情 D. 通过小组前后画像对比，奖励发生正向改变的组员 E. 培育小组冲突的协调者，鼓励组员对此问题进行讨论

答案：ABDE

【解析】运用直接干预法的具体做法包括：①作为小组的核心人物，社会工作者可以通过自身的权威和组员对自己的信任，关心组员，鼓舞组员的士气，帮助和影响组员行为的改变。②作为小组规范及规章制度的象征性人物，社会工作者可以通过赞扬、奖励等促成组员某些正向行为的形成，或用警告、惩罚等措施来抑制和改变某些组员的某些不良行动。③作为组员角色的分配者，社会工作者可规定组员在特定活动中的角色，以及角色的需要及各角色间的关联；利用社会规范引导组员进入角色，鼓励和训练组员履行角色。

73. 某社会工作服务机构招募大学生志愿者深入到留守儿童较多的地区开展社会服务，以提升当地居民保护儿童的意识，营造关爱留守儿童的社区氛围。经过一年的工作，项目进入结项阶段，项目工作者拟进行成果评估，其重点评估的内容有（ ）。

- A. 该地区留守儿童的人数
- B. 居民保护留守儿童意识的提升情况
- C. 项目目标实现程度
- D. 机构中注册志愿者的人员数量
- E. 工作时间分配合理性

答案：BC

【解析】对成果的评估，主要是考察工作的成果，在多大程度上实现了预定的目标。具体来说，成果评估应该回答以下问题：工作取得了哪些成果？这些成果是否达到了预期的目标？工作的成果是否由于工作之外的因素而达到？工作是否带来了预期之外的效果？成果评估可以帮助社会工作者了解有关工作是否能使服务对象发生改变以及变化的程度如何，也有助于确定工作成功和失败的原因。

74. 下列关于社会工作社区支持网络说法正确的有（ ）。

- A. 重视非正式关系的润滑作用，以补充科层制运作之不足
- B. 主要依靠正式渠道沟通，以实现正式组织间的交流互动
- C. 对社区内的人际关系及组织间的互动关系给予充分重视
- D. 遵循惯例和传统规则，以帮助参与者快速适应网络环境
- E. 保护参与者在网络中获得或分享资源、知识以及影响力

答案：ACE

【解析】B项，社区支持网络通常是非正式关系胜于正式关系，非正式关系往往含有一种情感的成分，这种基于情感和感情建立的网络关系让人们能够以平等与合作为基础，从事跨组织跨地域的直接对话。D项，社区支持网络必须要能够打破惯例和传统规则，这需要社区居民能够坚守着弹性的态度与行为。

75. 社会工作者小马协助建立了一个癌症患者自助组织，最近因成员间的矛盾造成内部气氛紧张，正常活动受到影响，组织发展面临困境。针对此情况，小马采取的措施有（ ）。

- A. 维护组织团结，对闹矛盾的成员进行处罚
- B. 对有矛盾的成员提出一些实际可行的建议
- C. 建议有矛盾的成员不要再参加组织的活动
- D. 对此事进行讨论，激发组织自我管理的能力
- E. 回顾组织发展历程，鼓励成员们共渡难关

答案：BDE

【解析】当自助组织出现问题时，社会工作者可以采取以下策略：①扮演矛盾缓和者的角色，在适当的时机介入，避免偏袒任何一方，做到对事不对人；②协助自助组织重新界定其功能，也可以向自助组织建议一些未考虑到的发展方向、功能或活动；③与成员分享自助组织的发展过程以及可能出现的困难，鼓励大家共同努力，渡过难关；④与成员保持一定的距离，在自助组织有需要时才提出中肯的批评和建设性建议；⑤协助自助组织在社区中继续发掘新动力和新启示。另外，对于彼此存在根深蒂固的矛盾的成员，社会工作者可以向他们提出一些实际可行的建议，但很难做到帮助他们解决长期的矛盾。

76. 某社会工作服务机构主管收到社会工作者撰写的项目策划书，计划招募 60 名志愿者，为某养老院 30 名失能老人撰写回忆录。该主管审批这份策划书时，需要重点考虑的是（ ）。

- A. 该服务是否符合上级领导要求和机构的业务范围
- B. 该养老院的老人和管理层是否支持开展此项服务
- C. 机构能否在服务周期内招募到足够数量的志愿者
- D. 该服务提供后的经济效益是否大于服务成本
- E. 该服务结束后，机构是否有能力测量其效果

答案：ABCE

【解析】对于社会服务机构高层管理者而言，他们在决定是否采用某服务方案时，一般会考虑“经济上是否有效率”“社会上是否接纳”与“政治上的可行性”。具体而言，包括如下一些考虑：这项服务是否符合机构或服务方案的目标和优先次序，机构是否有足够的资源提供这项服务，所提供的服务是否被服务对象和社区成员所接纳，是否可由现在的服务提供者继续给予干预，这项服务是否满足政策的要求，这项服务是否是机构所必须提供的，这项服务的可能效益是否比估计的成本更重要，能否测量这项服务的“服务效果”，被选择或批准的项目能否发展成“实践计划”，推行这项服务过程中是否有严重的危机存在等问题。

77. 某社会工作服务机构计划为某校高三学生提供考前减压服务，该机构负责人派社会工作者小王带领 3 名同事进行需求调研，了解学生心理需求。该机构负责人适宜向小王授权的内容有（ ）。

- A. 让小王设计一份访谈提纲并交给机构督导修改
- B. 让小王根据自己需要随时调配其他社会工作者
- C. 让小王根据调研结果决定是否继续为该校服务
- D. 让小王担任调研组长并全面协调调研工作
- E. 让小王制定调研方案并代表机构与校方沟通

答案：ADE

【解析】授权是指上级主管适当地将职权交给下属的过程。社会服务机构主管可授权的内容包括：①授权任务，即派下属或员工完成多项任务；②授予“权力”，一项授权任务必须拥有足够的职权来完成，如果只要求下属或员工完成某项任务，而不给予权力，不利于工作的开展；③所授权力要进行明确的限制，强调这个权力仅限于从事某一特定任务。

78. 在个别督导过程中，督导在态度方面应注意的事项有（ ）。

- A. 诚恳倾听被督导者的叙述
- B. 及时提供示范，建议可行的方法
- C. 仔细阅读服务报告，提出督导教育重点
- D. 委婉提出评价和建议，避免被督导者出现抗拒心态
- E. 接纳被督导者的感受，鼓励其自主判断服务对象问题

答案：ABCE

【解析】在个别督导过程中，督导在态度和工作内容方面的需要注意的事项有：①督导者要诚恳地倾听被督导者的表述；②督导者应仔细研究和批阅被督导者的工作记录、服务报告，以便发现被督导者的不足，提出教育的重点；③督导者应采取接纳的态度，接纳被督导者的感受，经常鼓励被督导者对服务对象的问题和需求进行评价和判断，培养其自主思考和批判反思能力，最终实现推动被督导者自我学习和自我训练的目的；④督导者在提出评价和建议时语气应委婉，以免被督导者出现抗拒心态；⑤督导者要根据自己丰富的经验和扎实的理论知识基础，及时提供示范，建议可行的方法和技术，帮助被督导者更直接处理客观情境下服务对象的需求和问题。

79. 同事督导团体的成员可能来自不同机构或团队，所以需要签订明确的督导契约。督导契约的内容应包括（ ）。

- A. 团体成员的角色分工
- B. 团体成员承诺提交相关服务记录
- C. 每次会议持续的时间和会议程序
- D. 团体成员承诺坚持参加督导会议

E. 会议主持人须完成团体督导记录

答案：ABCD

【解析】团体成员要签订明确的契约。契约必须清楚说明会议召开的周期、地点、每次会议持续时间、会议的程序等，签订契约的成员要有明确的承诺，保证能够坚持参加同事督导会议；同时还要明确成员的角色分工，如谁来负责会议时间和场地的安排，谁来负责会议秩序的维持等。

80. 社会工作者老王采用个案研究法，与服务对象小军一起回忆戒毒的心得体会并总结成功戒毒的经验。关于上述研究的说法，正确的有（ ）。

- A. 该研究能呈现小军戒毒过程的独特性
- B. 该研究收集的资料必须使用量表测量
- C. 该研究需要遵循严格的前测后测步骤
- D. 该研究过程需要注意小军的主观感受
- E. 研究中老王需回顾反思与小军的交流

答案：ADE

【解析】个案研究具有以下 4 个特点：①凸显研究的“对象”维度。个案研究作为一种研究，更多地体现研究的“对象”维度品性，强调研究对象的个别性。②技术和资料多元化。个案研究旨在全面了解研究对象，研究者可以进行多角度测量。③研究步骤不甚严格。由于可以采用多种研究方法，个案研究难以仅仅参照某种方法的操作步骤进行各项工作。④资料详尽深入。由于可以使用历史视角把握生活史及有关文献，且在过程中注重对象的主观感受，因此个案研究所得资料也比较深入。



加好友拉进免费指导群



关注公众号获得更多考试资源

整理：吉水县同心社会工作服务中心